

**Užívateľský manuál**  
**PC1616/PC1832/PC1864**  
**verzia 4.2**

**PowerSeries™**  
SECURITY SYSTEM

**Poznámka** Tento manuál obsahuje informácie o obmedzeniach týkajúcich sa používania a funkčnosti tohoto zariadenia a informácie týkajúce sa ručenia výrobcom voči tomuto zariadeniu. Pred použitím zariadenia by ste si mali pozorne prečítať celý manuál.

**DSC®**

**CE**

## O Vašom zabezpečovacom systéme

Váš zabezpečovací systém bol navrhnutý pre poskytnutie Vašej čo najväčšej flexibility a pohodlia. Pozorne si prečítajte tento manuál a informujte sa u inštalačného technika o všetkých možnostiach využitia tohoto systému. Všetci užívatelia tohoto systému by mali byť poučení o správnom používaní systému. Vypĺňte stránku s informáciami o všetkých Vašich zónach a prístupových kódoch a uložte si tento manuál na bezpečné miesto v prípade budúcej potreby.

### Požiarne detekcia

Toto zariadenie je schopné monitorovať požiarne detekčné zariadenia, ako sú dymové detektory a poskytnúť požiarne varovanie v prípade, ak nastane požiar. Spoľahlivosť detekcie závisí od adekvátneho počtu detektorov a od ich primeraného umiestnenia. Pozorne si prečítajte príručku požiarneho evakuačného plánu v tomto manuály.

**Poznámka:** Pred tým ako sa stane táto požiarne detekcia funkčnou, musí ju inštalačný technik naprogramovať a povoliť.

### Testovanie

Pre overenie správnej funkčnosti systému, by ste ho mali testovať aspoň raz týždenne. Pozrite si časť s popisom systémového testu v tomto manuály. Pokiaľ systém nepracuje správne, volajte inštalačnej firme a žiadajte o servis.

### Monitorovanie

Tento systém je schopný vysielania informácií o poplachu, poruchách a núdzových informáciách prostredníctvom telefónnej linky na PCO. V tomto prípade, ak náhodou spôsobíte neúmyselný poplach, ihneď volajte na PCO aby ste predišli zbytočnej odozve falošného poplachu.

**Poznámka:** Monitorovanie PCO musí byť naprogramované a povolené inštalačným technikom. Komunikačný prenos na PCO má nastavené oneskorenie 30 sekúnd. Toto oneskorenie môže byť zrušené alebo zvýšené na 45 sekúnd.

### Servis

Pri normálnom používaní požaduje systém minimálnu servisnú starostlivosť. Prečítajte si nasledovné odporúčania:

- Neumývajte zariadenie mokrou handrou. Usadený prach môžete utrieť jemnou mierne navlhčenou handrou.
- Kontrolujte stav akumulátoru pomocou systémového testu popísaného v tomto manuály. Doporučujeme meniť akumulátor v maximálnych intervaloch 3 – 5 rokov.
- Čo sa týka testovania a údržby ostatných častí systému, ako sú detektory pohybu, požiarne detektory, mikrovlnné detektory, indikátory rozbitia skla a pod., riadte sa podľa pokynov a manuálov výrobcu týchto zariadení.

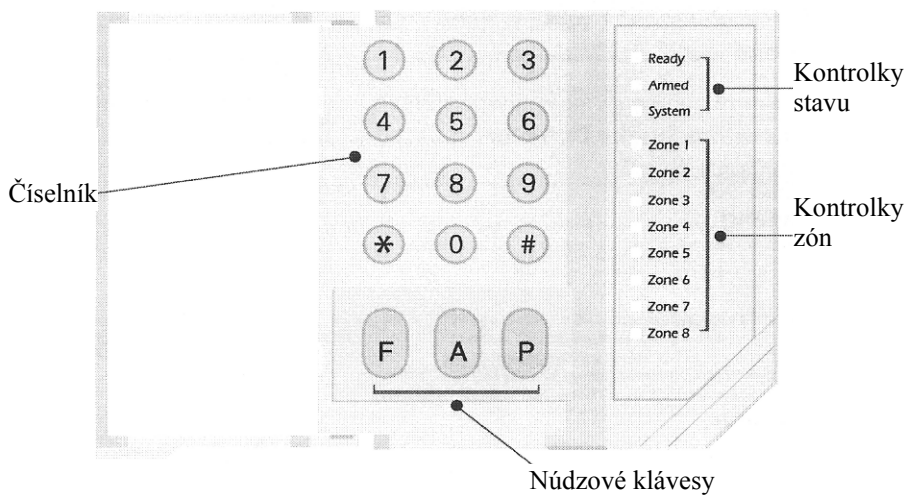
### Všeobecné pravidlá používania systému

Váš zabezpečovací systém sa skladá z ústredne DSC, jednej alebo viacerých klávesníc a rôznych senzorov a detektorov. Ústredňa je namontovaná v ochrannnej skrinke (zvyčajne v suteréne). Skrinka obsahuje elektroniku systému, poistky a akumulátor. Za normálnych okolností by sa nemal nikto okrem inštalačného technika pokúšať o prístup k ústredni. Všetky klávesnice sú vybavené audio indikátorom a klávesmi pre príkazy. LED klávesnice majú stavové indikátory pre skupinu zón a systém. LCD klávesnice sú vybavené alfanumerickým displejom z tekutých kryštálov. Klávesnica je určená k odosielaniu príkazov do systému a k zobrazovaniu požadovaných stavov systému.

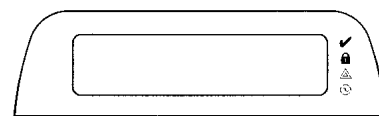
Klávesnica je namontovaná na vhodnom mieste vo vnútri chráneného priestoru v blízkosti vchodových dverí. Systém je rozdelený do niekoľkých zón z ktorých je každá priradená jednému alebo viacerým senzorom (detektory pohybu, indikátory trieštenia skla, požiarne detektory, dverové kontakty...). Senzor v poplachu bude indikovaný blikaním príslušnej kontrolky na LED klávesnici, alebo textovou správou na LCD klávesnici. Medzi ďalšie funkcie systému PC1616/PC1832/PC1864 patrí automatické potlačenie poplachu, tamper a poruchová signalizácia po 3. udalostiach v nastavenej perióde, programovateľné zablokovanie klávesnice a pod.

# Systemové klávesnice Power Série

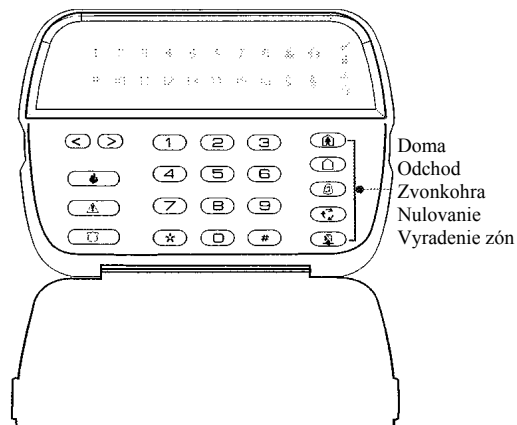
**PC1555RKZ**



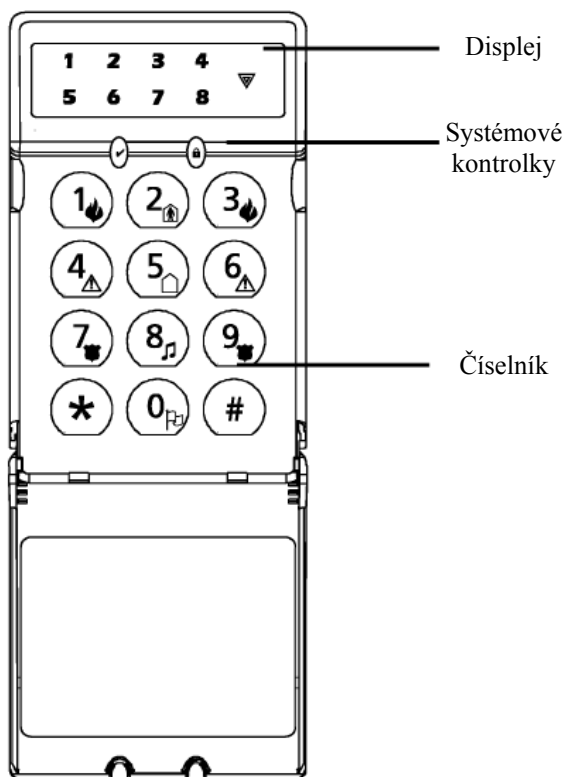
**PK5500/PK5501**



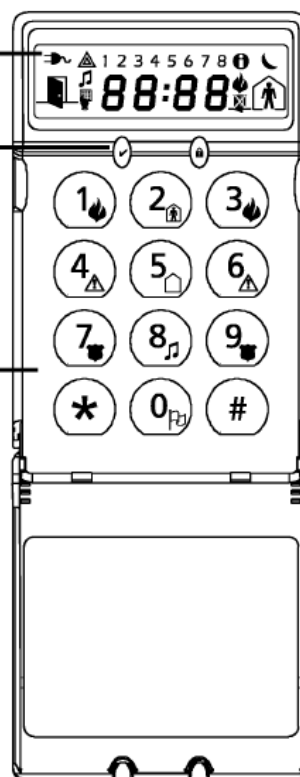
**PK5508/PK5516 (shown)**



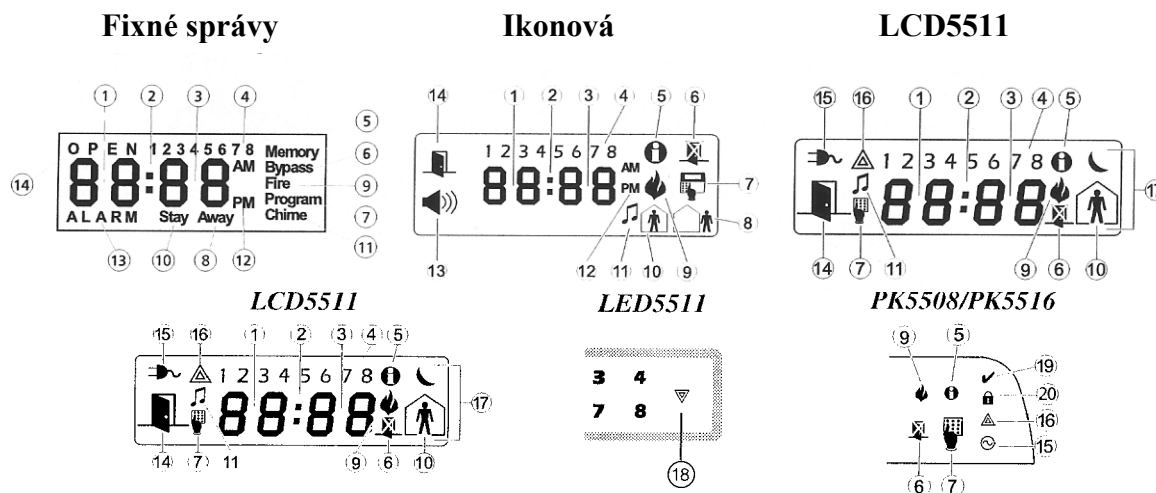
**LED5511**



**LCD5511**



## Symboly klávesníc



1. **Číslice času 1, 2** – Tieto dve číslice zobrazujú hodiny, pokiaľ je aktívny miestny čas a identifikujú zónu pri aktívnych ikonách OPEN alebo ALARM. Tieto dve číslice prepínajú po jednej zóne každú sekundu smerom od najnižšieho čísla označenia zóny k najvyššiemu pri prepínaní zón.
2. **:** (**dvojbodka**) – Táto ikona oddeľuje hodiny / minúty a pri aktívnom miestnom čase bliká raz za sekundu.
3. **Číslice času 3, 4** – Zobrazujú minúty pri aktívnom miestnom čase.
4. **1 až 8** – Tieto čísla vyjadrujú typ porúch po stlačení [\*] [2].
5. **Pamäť** – Signalizuje, že počas aktivovaného systému nastal min. jeden poplach.
6. **Vyradenie zóny** – Signalizuje, že bola automaticky alebo manuálne vypnutá zóna/y.
7. **Program. režim** – Signalizuje, že ústredňa je v inštalačnom režime, alebo že klávesnica nie je aktívna (je zablokovaná).
8. **Odchod** – Signalizuje, že systém je aktivovaný v režime Odchod. Bude zapnutá na začiatku odchodového oneskorenia.
9. **Požiar** – Signalizuje, že v pamäti sa nachádza požiarne poplach.
10. **Doma** – Signalizuje, že systém je aktivovaný v režime Doma. Bude zapnutá na začiatku odchodového oneskorenia.
11. **Zvonkohra** – Táto ikona bude zapnutá po stlačení funkčnej klávesy F3, čím sa zapne funkcia zvonkohry v systéme. Po opätovnom stlačení klávesy F3 túto funkciu vypnete.
12. **AM, PM** – Signalizujú čas doobeda a poobede v 12hod. režime. Tieto ikony budú neaktívne pri naprogramovaní času v 24hod. režime.
13. **Poplach** – Táto ikona sa používa s číslicami času 1 a 2 a signalizuje zóny v poplachu. Ak vstúpi zóna do poplachu, táto ikona sa zapne a číslice 1 a 2 budú zobrazovať (prepínať medzi narušenými) narušenú zónu.
14. **Narušenie** – Táto ikona sa používa s číslicami času 1 a 2 a signalizuje narušené zóny (nie v poplachu). Po narušení zóny sa táto ikona zapne a číslice 1 a 2 budú zobrazovať (prepínať medzi narušenými) narušenú zónu.
15. **AC** – Signalizuje, že k ústredni je pripojený zdroj striedavého napätia.
16. **Porucha systému** – Táto ikona sa zobrazí pri poruche v systéme.
17. **Noc** – Signalizuje, že systém je aktivovaný v nočnom režime.
18. **Systém** – Signalizuje jednu alebo viacero nasledovných udalostí
  - Pamäť** – Signalizuje, že v pamäti sa nachádzajú poplachu.
  - Vyradenie zóny** – Signalizuje manuálne alebo automaticky vyradenú jedna alebo viacero zón.
  - Porucha systému** – Signalizuje aktívnu poruchu systému.
19. **Kontrolka Pripravené (zelená)** – Signalizuje, že systém je pripravený k aktivácii.
20. **Kontrolka Aktivované (červená)** – Signalizuje, že systém je v aktivovanom stave.

## **Dôležité upozornenie**

Zabezpečovací systém nedokáže predchádzať núdzovým stavom. Je určený iba k upozorneniu narušenia a odoslaniu hlásenia na PCO (pokiaľ je nastavené). Zabezpečovacie systémy sú všeobecne veľmi spoľahlivé, ale za určitých okolností nemusia fungovať správne a nenahrádzajú opatrnosť a obozretnosť a nie sú určené k priamej ochrane životov a majetku. Váš zabezpečovací systém by mal byť nainštalovaný a servis na ňom by mal byť vykonávaný jedine kvalifikovanou osobou, ktorá by Vás mala informovať o úrovni ochrany, ktorú dokáže tento systém zabezpečiť.

### **Výber jazyka klávesnice PK5500/RFK5500**

Pre nastavenie požadovaného jazyka vykonajte nasledovne:

1. Stlačte a podržte súčasne obe klávesy [<] a [>].
2. Pomocou jednou z týchto kláves nalistujte požadovaný jazyk.
3. Stlačením \* potvrdíte výber zobrazeného jazyka.

Poznámka: Podľa normy EN 50131-1:2004 by mala byť klávesnica nastavená tak, aby bolo pre zmenu jazyka klávesnice potrebné zadať master kód.

### **Aktivácia a deaktivácia systému**

#### **Aktivácia**

Nechajte uzavrieť kontakty všetkých detektorov (zastavte pohyb pred pohybovými detektormi a uzatvorte dvere...). Indikátor Pripravené by sa mal rozsvietiť.

Pre aktivovanie stlačte a podržte klávesu Odchod na dve sekundy a / alebo vložte Váš prístupový kód alebo stlačte [\*][0] pre funkciu rýchly odchod. Počas nastavovacieho statusu (aktívne odchodové oneskorenie) budú zapnuté indikátory Aktivované a Pripravené a klávesnica bude pípať raz za sekundu. Teraz máte \_\_\_\_ sekúnd na opustenie budovy. Pre zrušenie aktivačného procesu zadajte Váš prístupový kód.

#### **Aktivované v režime Odchod**

Po uplynutí odchodového oneskorenia je systém aktivovaný/nastavený a je to signalizované nasledovne: indikátor Pripravené vypne, indikátor Aktivované bude naďalej zapnutý a bzučiak klávesnice prestane pípať.

#### **Rýchly odchod**

Ak je systém aktivovaný a potrebujete ísť von z domu, môžete použiť funkciu rýchleho odchodu a nemusíte teda deaktivovať a znovu aktivovať systém. Stlačte a podržte na dve sekundy klávesu Odchod, alebo stlačte [\*][0]. Teraz máte 2 minúty na opustenie priestorov cez odchodové dvere. Po opätovnom uzavretí dverí bude zvyšný čas odchodu zrušený.

#### **Signalizácia sirénou po aktivácii v režime Odchod**

Z dôvodu redukcie falošných poplachov bola navrhnutá zvuková signalizácia nesprávneho spôsobu opustenia kontrolovaných priestorov pri aktivácii v režime Odchod. Pri nesprávnom spôsobe opustenia priestorov počas odchodového oneskorenia alebo pri nesprávnom zavretí odchodových/príchodových dverí bude systém túto skutočnosť signalizovať dvoma spôsobmi: Klávesnica bude vydávať nepretržitý tón a rozozvučí sa siréna. Váš inštalčný technik Vás bude informovať, či je táto funkcia zapnutá.

Pokiaľ nastane táto situácia:

1. Vráťte sa naspäť k ovládacej klávesnici.
2. Zadajte Váš kód pre deaktiváciu systému. Musíte to stihnúť ešte pred uplynutím príchodového oneskorenia.
3. Zopakujte znovu postup pre aktiváciu systému. Uistite sa, či boli príchodové/odchodové dvere správne uzatvorené.

Informujte sa u inštalčného technika, či Vám túto funkciu aktivoval.

#### **Chybná aktivácia**

Ak systém nie je možné aktivovať (senzory nie sú ustálené...) klávesnica vydá tón error. Táto udalosť môže takisto nastať, ak ste zadali nesprávny prístupový kód. Uistite sa, či nie je žiaden pohyb v kontrolovanom priestore, stlačte # a zopakujte aktivovanie systému.

## **Deaktivácia systému**

Počas aktivovaného systému pre deaktiváciu zadajte Váš prístupový kód. Po otvorení vstupných dverí (prechode cez vstupné dvere) začne pípať klávesnica. Aby ste zabránili spusteniu poplachu zadajte do \_\_\_ sekúnd Váš prístupový kód.

## **Chybná deaktivácia**

Ak zadáte nesprávny prístupový kód, systém sa nedeaktivuje a klávesnica bude vydávať dvojsekundový tón error. Pokiaľ nastane táto skutočnosť, stlačte # a znovu zadajte kód.

## **Aktivácia Doma (partiálna aktivácia)**

Uistite sa u inštalačnej firmy, či je táto funkcia možná vo Vašom systéme.

Pri aktivácii Doma nebudú kontrolované vnútorné priestory objektu a aktívna bude iba obvodová ochrana (napr. dvere, okná a pod.). Nechajte ustáliť všetky senzory, pokiaľ sa nerozsvieti indikátor. Stlačte a podržte klávesu Doma (pokiaľ bola nainštalovaná) na dve sekundy a / alebo zadajte prístupový kód a neopúšťajte objekt. Počas nastavovacieho statusu (plynutie odchodového oneskorenia) budú zapnuté indikátory Aktivované a Pripravené a klávesnica bude pípať každé tri sekundy.

## **Aktivované v režime Odchod**

Po uplynutí odchodového oneskorenia je systém aktivovaný a je to indikované nasledovne: indikátor Pripravené vypne, indikátor Aktivované bude naďalej zapnutý a klávesnica prestane pípať.

Indikátory Aktivované a Bypas alebo System budú zapnuté. Systém automaticky vyradí zo stráženia interiérové senzory.

## **Nočná aktivácia**

Pokiaľ je systém aktivovaný v režime Doma môžete ho uviesť do plne aktivovaného stavu stlačením kláves [\*][1] na ktorejkoľvek klávesnici. Po tom sa aktivujú všetky interiérové zóny okrem nočných zón. Nočné zóny sú aktivované iba počas aktivácie v režime Odchod, čo povoľuje minimálny pohyb kontrolovaným priestorom počas plnej aktivácie systému. Pokiaľ máte niektoré zóny naprogramované ako nočné, vyžiadajte si ich zoznam od inštalačného technika. Po tom ako boli aktivované interiérové zóny ktoré nie sú naprogramované ako nočné zóny (napr. [\*][1]), musíte pred vstupom do nich vložiť svoj kód a deaktivovať ich, inak spôsobíte poplach.

## **Tiché odchodové oneskorenie**

Pokiaľ je systém aktivovaný pomocou klávesy [Doma] (programateľná funkčná klávesa) alebo bol systém aktivovaný v režime bez vstupu ([\*][9][prístupový kód]), bzučiak klávesnice bude umlčaný a odchodové oneskorenie bude pre tento prípad zdvojené.

## **Diaľkové aktivovanie / deaktivovanie systému.**

Systém môžete aktivovať / deaktivovať pomocou diaľkových ovládačov DSC WS4939. Inštalačný technik môže naprogramovať systém tak, aby bola aktivácia / deaktivácia systému diaľkovým ovládačom signalizovaná pípnutím sirénou.

## **Spoločné zapnutie v režime Odchod**

Inštalačný technik môže naprogramovať funkčné klávesy na funkcie spoločného zapnutia v režime Doma, Odchod a spoločného vypnutia (aktivácia / deaktivácia súčasne všetkých podsystemov priradených danému užívateľskému kódu).

Pre spoločné zapnutie v režime Odchod stlačte príslušnú funkčnú klávesu a potom zadajte Váš prístupový kód.

## **Spoločné zapnutie v režime Doma**

Stlačte príslušnú klávesu naprogramovanú pre spoločné zapnutie v režime Doma a zadajte Váš prístupový kód.

## **Spoločné vypnutie**

Stlačte príslušnú klávesu naprogramovanú pre spoločné vypnutie a zadajte Váš prístupový kód. Potom budú deaktivované všetky podsystemy, ktoré máte právo ovládať.

## Núdzové klávesy

Klávesy Požiar, Lekárska pomoc a Panic nebudú funkčné pokiaľ ich nenaprogramuje a nepovolí inštaláčny technik. Pre vyvolanie príslušného poplachu stlačte danú klávesu na dve sekundy. Podrobnejšie informácie o dostupnosti funkcií týchto kláves sa dozviete od inštaláčnej firmy.

### Klávesnica LCD5511

Pre vyvolanie a odoslanie nasledovných poplachových správ stlačte a podržte na dve sekundy nasledovné klávesy:

Požiar na správu [1] a [3], Správa Lekárskej pomoci [4] a [6], Panic správa [7] a [9]

### Po spustení poplachu

Systém môže spustiť dva odlišné typy poplachov:

Nepretržitý zvuk sirény = Poplach narušenia

Pulzný - prerušovaný zvuk sirény = Požiar na poplach

#### Poplach narušenia

Pokiaľ nie ste si istý zdrojom vzniku poplachu narušenia, k objektu sa približujte s opatrnosťou! Poplach môžete utíšiť zadaním prístupového kódu. Zavolajte na PCO a informujte ich o situácii v objekte a dôvode vzniku poplachu.

#### Požiar na poplach

Preštudujte si dôkladne a riadte sa požiar na evakuačným plánom!

Ak sa uistíte, že požiar na poplach nenastal z dôvodu požiaru (pary v kuchyni či v kúpeľni, prihorené jedlo atd.) utíšte poplach zadaním prístupového kódu. Zavolajte a informujte o situácii PCO. Zistite si u inštaláčnej firmy, či je Váš systém vybavený požiar na detekciou. Po požiar na poplachu je nutné vykonať nulovanie požiar na detektorov, popis je uvedený nižšie.

### Nulovanie detektorov

Niektoré detektory potrebujú pre ukončenie poplachového stavu vynulovanie (niektoré indikátory trieštenia skla, dymové detektory, atd.). Zistite si u inštaláčnej firmy, či je táto funkcia potrebná vo Vašom systéme.

Detektory vynulujete po stlačení a podržaní na dve sekundy klávesy Nulovanie alebo stlačením kláves [\*][7][2].

Ak zlyhá vynulovanie detektoru, tento môže zostať naďalej v poplachovom stave. Ak sa detektor vynuluje, bude ukončený poplach, ak nie, poplach bude ďalej pokračovať alebo sa spustí znovu.

### Nastavenie dátumu a času

Stlačte [\*][6] a Master kód alebo príslušnú funkčnú klávesu naprogramovanú inštaláčnym technikom pre nastavenie dátumu a času. Ak máte poruchu času alebo dátumu, stlačte [8] počas zobrazenia zoznamu porúch.

Stlačte [1] pre voľbu času a dátumu.

Ak máte klávesnicu PK5500/RFK5500 použite klávesy [<][>] pre vyhľadanie požadovanej voľby v menu a potom stlačte [\*].

Zadajte čas v 24-hodinovom formáte (HH:MM), potom dátum (MM:DD:RR). Stlačte [#] pre ukončenie.

Poznámka: Ak používate LCD klávesnicu, inštaláčny technik ju môže nastaviť na zobrazenie času a dátumu počas standby stavu. V tomto prípade môžete zobrazenie času a dátumu zrušiť stlačením [#].

### Vyradenie (bypas) zón

Pokiaľ potrebujete aktivovať systém a chcete aby niektorá zóna/zóny zostali neaktívne, prípadne je na nich porucha, môžete použiť funkciu dočasného vyradenia zón. Vyradené zóny nebudú môcť spustiť poplach, ale zároveň znižujú úroveň zabezpečenia. Zóny môžu byť vyradené iba pred zapnutím systému. Vyradené zóny budú automaticky zrušené po každej deaktivácii systému.

Poznámka: 24-hod. zóny možno vyradiť iba manuálne. Niektoré potrebné zóny (požiar na a pod.) môžu byť naprogramované ako nevyraditeľné. Zóny vyradíte iba v deaktivovanom stave.

### **Vyradenie zón pomocou PK5500/RFK5500:**

1. Stlačte klávesu [\*]. Displej bude zobrazovať "Stlačte [\*] pre [<][>] bypas".
2. Stlačte klávesu [1] alebo [\*], potom zadajte svoj prístupový kód (pokiaľ je požadovaný). Klávesnica zobrazí "vyhľadávanie zón / názov zóny"
3. Vložte číslo zóny/zón, ktoré chcete vyradiť (01-64).

Takisto môžete použiť klávesy [<][>] pre vyhľadanie príslušnej zóny a potom ju vyradiť pomocou klávesy [\*]. Vyradená zóna bude označená písmenom B (V). Ak vyradíte otvorenú zónu (napríklad otvorené dvere alebo okno) bude označená písmenom O.

4. Pre zrušenie vyradenia zóny zadajte číslo zóny alebo ju nalistujte a potvrdte hviezdíčkou. Označenie B (V) sa zruší.
5. Pre ukončenie režimu vyradovania zón stlačte mriežku.

### **Vyradenie zón pomocou klávesníc PK5508/PK5516/PK5501/RFK5508/RFK5516/RFK5501:**

1. Zadajte [\*][1][prístupový kód] (pokiaľ sa vyžaduje).
2. Zadajte dvojmiestne číslo zóny, ktorú chcete vyradiť. Na klávesniciach PK5508/PK5516/RFK5508/RFK5516 sa rozsvieti kontrolka zóny, čím signalizuje, že zóna je vyradená.
3. Pre zrušenie vyradenia zóny zadajte dvojmiestne číslo zóny. Na klávesniciach PK5508/PK5516/RFK5508/RFK5516 zhasne kontrolka zóny, čím signalizuje, že bolo zrušené vyradenie zóny.

### **Aktivovanie všetkých vyradených zón**

1. Zadajte [\*][1][prístupový kód] (ak sa vyžaduje).
2. Zadajte [0][0].
3. Režim vyradovania zón opustíte po zadaní mriežky.

### **Obnovenie vyradených zón**

Pre znovu obnovenie naposledy vyradených zón:

1. Zadajte [\*][1][prístupový kód] (ak sa vyžaduje).
2. Zadajte [9][9].
3. Režim vyradovania zón opustíte po zadaní mriežky.

### **Skupiny vyradených zón**

Pokiaľ vyradíte pravidelne určitý počet tých istých zón, môžete si nastaviť skupinu vyradených zón a následne pri ďalšom nastavovaní vyradenia zón nemusíte vyradovať po jednej zóne. Pre každú partíciu možno nastaviť samostatnú skupinu.

### **Programovanie skupiny vyradených zón:**

1. Zadajte [\*][1][prístupový kód] (ak sa vyžaduje).
2. Zadajte dvojmiestne čísla zón, ktoré chcete vložiť do skupiny. Na klávesniciach PK5500/RFK5500 ich môžete nalistovať a vybrať potvrdením hviezdíčkou pri každej požadovanej zóne.
3. Potom zadajte [9][5], čím uložíte skupinu zón pre vyradenie.
4. Režim vyradovania zón opustíte po zadaní mriežky.

### **Výber skupiny pre vyradenie počas aktivovaného systému:**

1. Zadajte [\*][1][prístupový kód] (ak sa vyžaduje).
2. Zadajte [9][1]. Pri ďalšej aktivácii systému bude táto skupina zón vyradená.
3. Režim vyradovania zón opustíte po zadaní mriežky.

Pozn.: Skupinu zón pre vyradenie bude možné vyvolať iba vtedy, ak už bola skupina pre vyradenie naprogramovaná.



## Poruchové stavy

Ak systém zistí poruchu, zapne sa indikátor Porucha alebo System a klávesnica pípne každých 10 sekúnd. Pre utíšenie klávesnice stlačte [#]. Poruchy si môžete prezrieť po stlačení [\*][2]. Indikátor Porucha alebo System bude blikať. Príslušná porucha bude signalizovaná číslom 1 – 8.

LED /č.	Poruchové hlásenie	Popis	Krok
1	Požadovaný servis (pre viac informácií stlačte [1])	(1) Slabá batéria, (2) Sirénový okruh, (3) Systémová porucha, (4) Tamper systému, (5) Komunikácia s modulom, (6) Detekované RF rušenie, (7) Slabá batéria PC5204, (8) Výpadok AC napájania PC 5204	Volajte servis
2	Strata napájania AC	V objekte nastal výpadok el. energie, systém bude napájaný z akumulátoru niekoľko hodín.	Volajte servis
3	Porucha tel. linky	Systém zistil prerušenie telefónnej linky.	Volajte servis
4	Zlyhanie komunikácie	Zlyhal pokus spojenia systému s PCO. Toto mohlo nastať z dôvodu poruchy 3.	Volajte servis
5	Porucha zóny	Systém zistil problémy s jedným alebo viacerými detektormi systému. Stlačte [6] pre zobrazenie zóny.	Volajte servis
6	Tamper zóny	Systém zistil narušenie tamper ochrany jednej alebo viacerých zón.	Volajte servis
7	Slabá batéria zóny	Niektorý/é bezdrôtový detektor systému hlási stav slabej batérie (pokiaľ je nimi systém vybavený).	Volajte servis
8	Strata času a dátumu	Po kompletom výpadku napájania (AC aj akum.) je potrebné znovu naprogramovať syst. čas a dátum	Preprogramujte čas a dátum

### Potvrdenie poruchy

Pokiaľ je zapnutá funkcia zákazu aktivácie systému pri akejkoľvek poruche, možno použiť menu pre potvrdenie poruchy. Túto funkciu nájdete po zadaní [\*][2]. Poruchy potvrdíte po zadaní [9] a bude možné aktivovať systém. Toto bude zaznamenané v denníku udalostí.

### Poplach v pamäti

Ak nastane poplach, rozsvieti sa indikátor Pamäť poplachov alebo System (prípadne indikátor požiaru). Ak chcete vedieť, ktorý senzor spôsobil poplach zadajte [\*][3]. Potom sa rozblíkajú príslušné číslo zóny a indikátor Pamäte poplachu alebo Systému. Pri klávesniciach PK5500/RFK5500 môžete listovať medzi jednotlivými senzormi v poplachu šípkami. Prezeranie ukončíte stlačením mriežky. Pamäť vymažete aktiváciou a deaktiváciou systému. Ak nastal počas aktivovaného stavu poplach, tak pri deaktivácii systému klávesnica automaticky zobrazí pamäť poplachov. V tomto prípade by ste mali byť opatrní, pretože narušiteľ sa môže stále nachádzať v objekte.

### Zvonkohra

Pre zapnutie alebo vypnutie funkcie zvonkohry stlačte a podržte klávesu Zvonkohra na 2 sekundy, alebo stlačte [\*][4].

### Programovanie prístupových kódov

Okrem prístupového kódu Master môžete naprogramovať až do 94 ďalších prístupových kódov (PC1616 do 48 kódov, PC1832 do 72 kódov a PC1864 do 95 kódov). Stlačte [\*][5] a zadajte Master kód. Indikátory Programovanie a System začnú blikať a indikátor Aktivované bude zapnutý.

Vložte dvojmiestne číslo kódu, ktorý chcete programovať (napr. vložte 06, ak chcete programovať kód č.6, pre Master kód vložte 40). Indikátor Pripravené sa zapne.

Ak máte klávesnicu PK5500/RFK5500, použite klávesy [<][>], pomocou ktorých vyberiete požadovaný kód a stlačte klávesu [\*]. Zadajte 4. alebo 6.miestny prístupový kód, alebo stlačte [\*] pre jeho vymazanie. Po dokončení zadajte dve číslice pre programovanie ďalšieho kódu, alebo stlačte [#] pre ukončenie.

Pri systémoch ktoré používajú viacero partícií môže byť prístupový kód priradený k jednej alebo viacerým partíciám. Detaily Vám zodpovie inštalačná firma.

Minimálny počet variant pri 6-miestnych kódoch je 20833 pre PC1616, 13888 pre PC 1832 a 10638 pre PC1864.

Prístupový kód má programovateľné atribúty, ktoré umožňujú vyradenie zón, prístup na diaľku pomocou modulu ESCORT5580TC alebo jednorázovú aktiváciu.

### **Prístupové kódy**

Pre programovanie prístupových kódov sa používa príkaz [\*][5][master kód] (v deaktivovanom stave).

**Užívateľské kódy** - kódy 1 až 48 sú možné pri PC1616, kódy 1 až 72 pri PC1832 a kódy 1 až 95 pri PC1864.

**Master kód (prístupový kód 40)** – Môže byť zmenený iba inštalačným technikom (pokiaľ je tak naprogramované).

**Supervisor kód** – Tieto kódy sa používajú iba pre vstup do sekcie programovania kódov [\*][5]. Tieto kódy môžu iba programovať ďalšie kódy s rovnakými alebo nižšími atribútmi. Po naprogramovaní preberú atribúty Master kódu. Tieto atribúty sa dajú zmeniť. Týmto kódom sa môže stať ktorýkoľvek užívateľský kód povolením príslušného atribútu (1).

**Núdzový kód** – Núdzové kódy sú štandardné prístupové kódy, avšak pri ich zadaní pre vykonanie akejkoľvek funkcie bude odoslaný núdzový prenosový kód.

Núdzový kód nie je platný pri vstupe do sekcii [\*][5], [\*][6] alebo [\*][8]. Žiaden kód nemôže byť naprogramovaný ako duplikát iného kódu. Týmto kódom sa môže stať ktorýkoľvek užívateľský kód povolením príslušného atribútu (2).

Prístupový kód nemôže byť naprogramovaný ako duplikát kódu alebo ako "kód+1".

### **Atribúty užívateľských kódov**

1. Prednastavené atribúty novovytvoreného alebo upravovaného kódu sa rovnajú atribútom kódu použitého pre vstup do programovacej sekcie tvorenia kódov ([\*][5]).
2. Systémový Master kód má prístup do všetkých partícií a atribúty 3-4 nastavené ako zapnuté (Tieto atribúty nemožno zrušiť).

### **Základné atribúty (všetky kódy okrem inštalačného a servisného)**

**Aktivácia / deaktivácia** – Ktorýkoľvek prístupový kód s povoleným prístupom do partície môže aktivovať a deaktivovať túto partíciu.

**Ovládacie výstupy ([\*][7][1], [\*][7][2], [1][7][3], [\*][7][4])** – Ak tieto výstupy požadujú zadanie prístupového kódu, tak ktorýkoľvek kód s prístupom do partície bude oprávnený ovládať funkciu výstupu [\*][7][1-4][príst. kód] v tejto partícii.

### **Programovateľné atribúty ([\*][5][Master/Supervisor kód][9][kód])**

1. Kód Supervisor
2. Núdzový kód
3. Povolené vyrad'ovanie zón
4. Prístup ESCORT
5. Pre budúce použitie
6. Pre budúce použitie
7. Pípnutie sirény pri aktivácii / deaktivácii systému
8. Jednorázový kód

### **Atribút pípnutia sirény**

Tento atribút určuje, ktorý kód vyvolá pri aktivácii / deaktivácii v režime Odchod pípnutie sirény. Poznámka: Master kód nemôže používať tento atribút, ale je potrebný pre to, aby ho vedel povoliť ostatným kódom. Túto vlastnosť možno použiť aj u diaľkového ovládača s priradeným prístupovým kódom, ktorú v prípade potreby môže zapnúť inštalačný technik. Táto vlastnosť nedokáže zabrániť pípnutiu sirény pri aktiv./deaktiv. vyvolanej prístupovým kódom priradeným k diaľkovému ovládaču, ktorý bol manuálne zadaný na klávesnici.

## Priradenie partícií

Pokiaľ chcete povoliť prístup kódu do viacerých partícií, musíte zadať [\*][5][Master kód][98][číslo kódu pre zmenu] (napr.: [\*][5][1234][98][kód3]). V tejto sekcii vyjadruje každá číslica jednu partíciu.

Master kód má prístup do všetkých partícií a nemožno to zmeniť.

Poznámky k programovaniu prístupových kódov:

1. [\*][5][master kód][01 až 95] pre programovanie prístupových kódov
2. [\*][5][master kód][98] úprava kódov [01 až 39 a 41 až 95] pre priradenie do blokov
3. [\*][5][master kód][99] režim editovania atribútov prístupových kódov
4. Atribúty master kódu nemožno meniť
5. Pri editovaní nového kódu budú skontrolované všetky ostatné kódy a v prípade pokusu o duplikát nebude kód uložený a zaznie error tón. Toto platí ako pre 4. miestne kódy tak aj pre 6. miestne kódy.

## Vymazanie prístupového kódu

Pre vymazanie kódu vyberte kód a ako prvú číslicu zadajte [\*]. Po zadaní hviezdičky bude kód okamžite vymazaný a vrátite sa do menu výberu ďalšieho kódu.

## Užívateľské funkčné príkazy

Najskôr deaktivujte systém, potom zadajte [\*][6][Master kód]. Pomocou tohoto príkazu sa dostanete do menu pre funkcie Master kódu.

### [1] – Čas a dátum

Zadajte 4 číslice pre nastavenie času 24-hodinového systému (HH-MM). Platnými číslami sú 00-23 pre hodiny a 00-59 pre minúty. Potom zadajte 6 číslic pre dátum v poradí mesiac, deň a rok.

### [2] – Ovládanie autoaktívácie

Stlačením [2] v menu užívateľských funkcií Master kódu povolíte (3 pípnutia) alebo zakážete (jedno dlhé pípnutie) funkciu autoaktívácie partície. Ak je táto funkcia povolená, systém sa automaticky aktivuje v režime Odchod v rovnaký čas každý deň. Autoaktívacia sa programuje príkazom [\*][6][Master kód][3]. Autoaktívacia musí byť naprogramovaná inštalačným technikom.

### [3] – Čas autoaktívácie

Systém možno naprogramovať tak, aby sa každá partícia aktivovala každý deň v naprogramovaný čas. Po vstupe do tejto sekcie zadajte 4 číslice pre 24-hodinový čas autoaktívácie jednotlivo pre každý deň v týždni. V naprogramovaný čas autoaktívácie začne bzučať klávesnica upozorňovať na blížiacu sa autoaktíváciu počas doby naprogramovanej inštalačným technikom. Počas tejto periódy varovania možno takisto naprogramovať upozornenie pípnutím sirénou každých 10 sekúnd. Po uplynutí tejto periódy sa systém aktivuje v režime Odchod bez odchodového oneskorenia.

Autoaktívacia môže byť zrušená alebo odložená zadaním prístupového kódu počas doby varovania. Na ďalší deň o tom istom čase sa systém pokúsi znovu o autoaktíváciu. Ak je autoaktívacia zrušená alebo odložená, bude odoslaný prenosový kód zrušenia autoaktívácie (ak je tak naprogramované). Pokiaľ bude autoaktívacia pozastavená z jedného z nasledujúcich dôvodov, bude takisto odoslaný prenos zrušenia autoaktívácie:

- Porucha AC / DC
- Tamper systému
- Porucha komunikácie s expandérom zón

### [4] – Systémový test

Tento test otestuje sirénový výstup (2s), kontrolky klávesnice, komunikátor a záložný akumulátor.

### [5] – Povolenie inštalačného downloadu cez DLS

Pokiaľ je táto funkcia povolená, inštalačný technik môže programovať systém prostredníctvom DLS. Po zapnutí tejto funkcie môže inštalačný technik po dobu 6. hodín pristupovať do DLS programovania neobmedzený počet krát.

### [6] – DLS

Pokiaľ je táto funkcia povolená inštalačným technikom, ústredňa vykoná jeden pokus o spojenie s download počítačom. Tento počítač musí byť pripravený k spojeniu s ústredňou ešte pred spustením tejto funkcie.

## **[7] – Pre budúce použitie**

### **[8] – Pochôdzkový užívateľský test**

Tento test umožňuje užívateľovi skontrolovať funkciu detektorov systému a upozorňuje o prebiehajúcom teste PCO.

Poznámka: Požiarne zóny, klávesa "F" a 2-vodičové detektory dymu sú z tohoto testu vylúčené. Narušenie týchto zón spôsobí ukončenie testu a odoslanie poplachového stavu na PCO.

1. Stlačte [\*][6][8] pre povolenie pochôdzkového testu. Systém bude informovať PCO o tejto skutočnosti.
2. Postupne narušte všetky detektory (zóny). Klávesnica pípne a narušenie bude zaznamenané v zázname udalostí.
3. Obnovte zóny. Stlačte [\*][6][8] pre ukončenie testu. Systém bude o ukončení testu informovať PCO.

Poznámka: Ak nebude do 15 sekúnd po spustení pochôdzkového testu narušená žiadna zóna, test bude automaticky ukončený a bude spustená normálna prevádzka systému.

## **Nastavenie jasu / kontrastu**

### **Klávesnice PC5500 / RFK5500**

Po výbere tejto funkcie môžete meniť medzi 10. úrovňami nastavenia jasu / kontrastu.

1. Stlačte [\*][6][Master kód].
2. Pomocou kláves so šípkami vyberte nastavovanie jasu alebo kontrastu a potvrdíte hviezdíčkou.
3. Pomocou kláves so šípkami môžete prepínať medzi jednotlivými úrovňami jasu / kontrastu.
4. Pre ukončenie stlačte mriežku.

### **Klávesnice PK5501/PK5508/PK5516/RF5501/RFK5508/RFK5516**

Výberom tejto voľby môžete meniť medzi 4. nastaveniami úrovne podsvietenia klávesnice. Úroveň 0 vypína podsvietenie.

1. Stlačte [\*][6][Master kód].
2. Pomocou klávesy [>] môžete meniť nastavenia podsvietenia.
3. Po stlačení mriežky je aktuálna úroveň automaticky uložená.

## **Zmena úrovne bzučiaka**

### **Klávesnice PK5500 / RFK5500**

Táto voľba umožňuje výber jednej z 21 odlišných úrovni bzučiaku. Úroveň 00 vypne bzučiak.

1. Stlačte [\*][6][Master kód].
2. Pomocou kláves so šípkami nalistujte nastavenie bzučiaku.
3. Pomocou kláves so šípkami môžete meniť úroveň bzučiaku na požadovanú úroveň.

### **Klávesnice PK5501/PK5508/PK5516/RF5501/RFK5508/RFK5516**

1. Stlačte [\*][6][Master kód].
2. Pomocou klávesy [<] môžete meniť úroveň bzučiaku.
3. Po stlačení mriežky sa aktuálna úroveň automaticky uloží.

## **Prehliadanie záznamov udalostí na klávesnici PK5500 / RFK5500**

Záznam udalostí Vám ukáže posledných 500 udalostí v systéme.

1. Stlačte [\*][6][Master kód].
2. Stlačte hviezdíčku.
3. Klávesnica zobrazí číslo udalosti, partíciu alebo priestor a čas s dátumom. Medzi týmito informáciami a detailmi udalostí môžete prepínať pomocou hviezdíčky.
4. Medzi jednotlivými udalosťami môžete listovať pomocou kláves so šípkami.
5. Prezeranie ukončíte stlačením mriežky.

## Zobrazenie globálneho stavu systému na klávesnici PK5500

Keď je klávesnica v globálnom režime (pokiaľ nie tak stlačte a podržte mriežku), môžete si prezrieť globálny stav partícií. Zobrazí sa základný stav 8. partícií v závislosti na konfigurácii systému. Každá partícia je vyjadrená číselným označením. Pod týmto číslom sa nachádza symbol vyjadrujúci stav partície:

**A** – Partícia je aktivovaná

**N** – Partícia nie je pripravená k aktivácii

**P** – Partícia je pripravená k aktivácii

**!** – Partícia je v poplachu

- - Partícia nie je naprogramovaná

### Referenčné informácie

**Master kód [40]:** \_\_\_\_\_ **Zapnuté?**    (F) **Požiar**    (A) **Lekár.Pomoc**    (P) **Panic**  
Odchodové oneskorenie je \_\_\_\_\_ sekúnd.   Príchodové oneskorenie je \_\_\_\_\_ sekúnd.

Pre možnosť potreby použitia v budúcnosti vyplňte nasledovnú tabuľku a uložte ju na bezpečnom mieste.

#### PC1616/PC1832/PC1864

Kód	Prístupový kód	Kód	Prístupový kód	Kód	Prístupový kód	Kód	Prístupový kód
01		13		25		37	
02		14		26		38	
03		15		27		39	
04		16		28		40	
05		17		29		41	
06		18		30		42	
07		19		31		43	
08		20		32		44	
09		21		33		45	
10		22		34		46	
11		23		35		47	
12		24		36		48	

#### PC1832/PC1864

Kód	Prístupový kód	Kód	Prístupový kód	Kód	Prístupový kód	Kód	Prístupový kód
49		55		61		67	
50		56		62		68	
51		57		63		69	
52		58		64		70	
53		59		65		71	
54		60		66		72	

#### PC1864

Kód	Prístupový kód	Kód	Prístupový kód	Kód	Prístupový kód	Kód	Prístupový kód
73		79		85		91	
74		80		86		92	
75		81		87		93	
76		82		88		94	
77		83		89		95	
78		84		90		96	

Detektor	Chránený priestor	Typ detektoru	Detektor	Chránený priestor	Typ detektoru
01			33		
02			34		
03			35		
04			36		
05			37		
06			38		
07			39		
08			40		
09			41		
10			42		
11			43		
12			44		
13			45		
14			46		
15			47		
16			48		
17			49		
18			50		
19			51		
20			52		
21			53		
22			54		
23			55		
24			56		
25			57		
26			58		
27			59		
28			60		
29			61		
30			62		
31			63		
32			64		

## Test systému

### Klávesnice, sirény a akumulátor

Pred spustením systémového testu upovedomte o začiatku a takisto o ukončení testu PCO.

Stlačte klávesy [\*][6][Master kód][4]. Systém na dve sekundy aktivuje bzučiaky klávesníc a sirény.

Zapnú sa všetky kontrolky klávesníc. Klávesnice PK5500/RFK5500 zobrazia všetky pixely.

Kontrolky Pripravené, Aktivované a Porucha budú počas testu blikať. Pre ukončenie stlačte klávesu [#].

### Test celého systému

Všetky požiarne detektory musia byť testované inštalačným technikom aspoň raz do roka. Raz do týždňa by mal byť vykonaný test užívateľom:

1. Pred vykonaním testu užívateľom sa uistite, či je systém deaktivovaný a či svieti kontrolka Pripravené.
2. Stlačte mriežku a uzavrite všetky zóny, aby systém vošiel do stavu Pripravené.
3. Vykonajte test popísaný v predchádzajúcej kapitole.
4. Pre otestovanie zón aktivujte každý detektor (pohybom v jeho zornom poli, otvorením okna, dverí...a pod.)

**Klávesnice PK5500 a RFK5500** zobrazia pri aktivácii každého detektoru správu s výzvou "Uzavriet zony alebo Zadat kod pre aktiváciu." Pomocou kláves so šípkami môžete listovať medzi otvorenými zónami. Správa zmizne po uzatvorení zóny.

Na **klávesnici PK5501/RFK5501** sa pri aktivácii ktoréhokoľvek detektoru zobrazí správa "otvorené". Pre náhľad, ktorá zóna je otvorená stlačte mriežku. Klávesnica bude listovať medzi jednotlivými číslami otvorených zón.

Na **klávesnici PK5508/PK5516/RFK5508/RFK5516** sa pri aktivácii zóny rozsvieti príslušná kontrolka, ktorá po uzavretí príslušnej zóny zhasne.

Niektoré funkcie popísané vyššie, môžu byť prístupné až po ich zapnutí inštalačným technikom. V prípade že systém nefunguje správne, volajte ihneď inštalačného technika s požiadavkou servisu.

### Návod pre umiestnenie detektorov dymu

Výskumy ukazujú, že všetky požiare v domácnostiach vytvárajú vo väčšej či menšej miere dym. Experimenty s typickými požiarimi v domácnostiach signalizujú, že vo väčšine prípadov odhaliteľné množstvo dymu predchádza odhaliteľnú úroveň teploty. Z týchto dôvodov by mali byť dymové alarmy nainštalované pri každom priestore pre spánok a na každom podlaží domu.

Nasledovné informácie sú iba pre všeobecné poučenie a v prípade inštalácie a umiestňovania dymových alarmov sa doporučuje konzultácia s odbornou osobou a preštudovanie miestnych požiarnych predpisov.

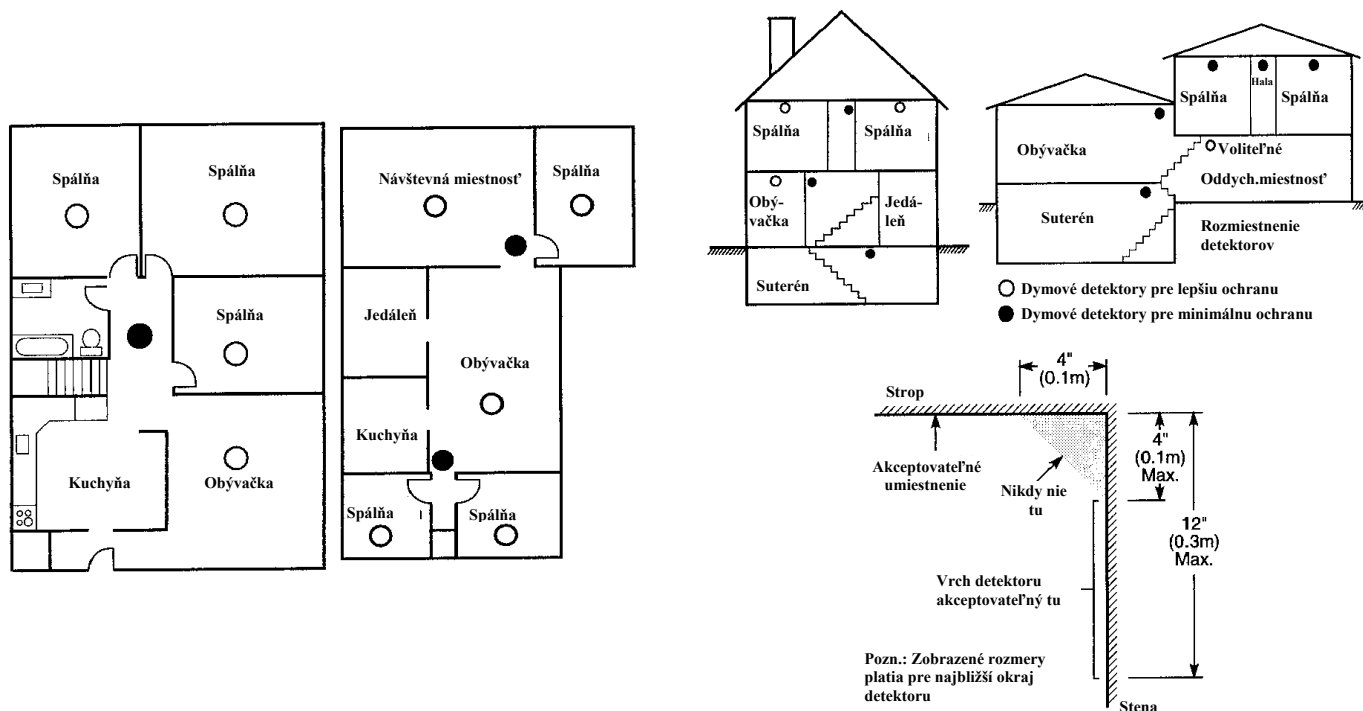
Pre minimálnu ochranu sa doporučuje inštalácia aspoň v nasledovných miestach: suterén, spálne (najmä kde spia fajčiari), jedálne, kotolne, pracovne a všetky chodby. Na hladkom strope môžu byť detektory vzdialené 9,1m podľa príručky. Ostatné miesta môžu mať požiadavky pre umiestnenie v závislosti od výšky stropu, prietoku vzduchu, trámov, neizolovaných stropov, atd. Pre podrobnejšie informácie sa obráťte na kvalifikovanú osobu a preštudujte si príslušnú literatúru.

Neumiestňujte dymové detektory na štítové alebo sedlové stropy. Stojatý vzduch v týchto miestach môže zamedziť odhaleniu dymu detektorom.

Vyhýbajte sa umiestneniu detektorov v priestoroch s vysokým prúdením vzduchu ako napríklad v blízkosti dvier, vetrákov či okien. Veľké prúdenie vzduchu okolo detektoru môže zamedziť vstup dymu do detektoru. Takisto neumiestňujte detektory v priestoroch s vysokou vlhkosťou a kde teplota prekračuje cez 38°C a klesá pod 5°C. Dymové detektory majú byť vždy inštalované podľa NFPA (prípadne miestnych požiarnych noriem). Dymové detektory majú byť vždy umiestnené podľa:

Dymové detektory by mali byť nainštalované pred každým miestom určeným pre spánok v tesnej blízkosti spálni a na každom podlaží obývanej budovy vrátane suterénu vynímajúc podkrovie. V nových stavbách by mali byť detektory dymu nainštalované takisto v každej miestnosti určenej na spánok.

Dymové detektory sú požadované na miestach ako je zobrazené na plánu nižšie. Dymové detektory je takisto doporučené nainštalovať v miestach, kde nie je spojenie dverami medzi obývačkou a miestnosťou pre oddych.



## Požiarne bezpečnosť v domácnostiach

V nasledovnej časti si prečítajte dôležité informácie o požiarnej bezpečnosti.

Väčšina požiarov vzniká v domácnostiach. Pre minimalizáciu nebezpečenstva doporučujeme vykonať kontrolu požiarnej bezpečnosti a vytvoriť si únikový požiarový plán.

1. Sú všetky elektrické zariadenia a vývody v bezpečnom stave? Skontrolujte neporušenosť káblov, dostatočnú dimenziu káblov, atd. Ak nie ste si istí stavom elektrických zariadení alebo elektrického vedenia, nechajte si ich skontrolovať odbornou osobou.
2. Sú všetky horľavé tekutiny uložené na bezpečnom mieste v uzatvorených nádobách v dobre ventilovanom a dostatočne chladnom priestore? Nepoužívajte horľavé tekutiny na čistenie.
3. Sú požiarne-hazardné materiály (napr. zápalky) dostatočne chránené pred deťmi?
4. Sú pece správne nainštalované, čisté a dobre nastavené? Zavolajte odborníka, aby skontroloval tieto zariadenia.

## Požiarne evakuačný plán

Často je málo času medzi okamihom odhalenia požiaru a dobou, kedy sa stane požiar smrteľne nebezpečný. A teda je veľmi dôležité mať vypracovaný požiarne evakuačný plán a nacvičovať evakuáciu.

1. Každý člen domácnosti by sa mal podieľať na rozvoji evakuačného plánu.
2. Preštudujte si každú možnú únikovú cestu z každého miesta v dome. Pre prípad že nastane v noci v dome viacero ohnísk plameňa, mala by byť venovaná špeciálna pozornosť únikovým cestám z časti domu určenej na spánok.
3. Únik zo spálne by mal byť možný aj bez otvorenia interiérových dverí.

Pri tvorení evakuačného plánu považujte nad nasledovným:

- Uistite sa, či sú všetky obvodové dvere a okná ľahko otvorable. Uistite sa, či sa dá zámok bez problémov odistiť.
- Ak je otváranie alebo vychádzanie príliš ťažké pre deti, staršie osoby alebo postihnutých, mali by ste vypracovať záchranný vyprošťovací plán. To znamená, uistiť sa, či ten kto je určený pre záchranu týchto osôb dokáže včas počuť signál požiarneho varovania.
- Pokiaľ je východ umiestnený nad úrovňou zeme, či je k dispozícii schválený požiarne rebrík alebo lano a či sú všetky osoby poučené a precvičené o jeho použití.
- Únikový východ na úrovni zeme by mal byť bez zábran. Uistite sa, či niekto kontroluje odpratávanie snehu pred únikovým východom v zime.
- Každá osoba by mala poznať určené miesto pre zhromaždenie pri evakuácii, po tom ako budovu opustia všetky osoby, volajte požiarne oddelenie.
- Dobrý plán kladie dôraz na rýchlosť úniku. Neskúmajte a ani sa nepokúšajte bojovať s ohňom, nesnažte sa hľadať domáce zvieratá, strácať tým drahocenný čas. Pokiaľ sa už nachádzate vonku z budovy, nevracajte sa späť. Čakajte na hasičov.
- Naznačte si únikový plánik a často precvičujte únik, aby bol každému jasný spôsob a smer úniku. Pokiaľ nastanú zmeny na konštrukcii budovy alebo sa zmení personálne obsadenie budovy, aktualizujte plán.
- Pomocou týždenných testov sa uistite, či je Váš požiarne systém funkčný. Pokiaľ máte nejaké podozrenie ohľadom funkčnosti systému, obráťte sa na inštaláciu firmu.

Doporučujeme, aby ste sa obrátili na miestne oddelenie požiarnej ochrany v prípade akýchkoľvek ďalších informácií ohľadom požiarnej bezpečnosti a požiarneho evakuačného plánu.

## Varovanie Pozorne si prečítajte

### Poznámka pre inštaláčnych technikov

Toto varovanie obsahuje životne dôležité informácie. Pokiaľ ste jedinou osobou, ktorá poskytuje užívateľom informácie o systéme, je Vašou zodpovednosťou vysvetliť užívateľom všetky dôležité informácie a varovania ohľadom systému.

### Poruchy systému

Tento systém bol starostlivo navrhnutý tak, aby bol užitočný v čo najväčšej miere. Za určitých okolností sa môže stať, že v prípade požiaru, narušenia alebo iného typu núdzového stavu neposkytne ochranu. Akýkoľvek poplachový systém akéhokoľvek typu môže zlyhať za určitých okolností. Pre príklad uvádzame niektoré okolnosti, pri ktorých sa môže systém správať neštandardne:

### Nevhodná inštalácia

Bezpečnostný systém musí byť nainštalovaný správne, aby dokázal poskytnúť adekvátnu ochranu. Každá inštalácia by mala byť prehodnotená profesionálom v oblasti bezpečnosti, aby sa zaistilo, že všetky prístupové body a priestory budú chránene. Zámky a západky na oknách a dverách sa musia dať zaistiť a musia správne fungovať. Okná, dvere, steny, stropy a ostatné stavebné materiály musia byť dostatočne pevné a konštrukcie by mali poskytovať očakávanú úroveň ochrany. Akákoľvek aktivita ohľadom konštrukcie musí byť prehodnotená. Pokiaľ je to možné, doporučuje sa prehodnotenie požiarne alebo policajným oddelením.

### Kriminálna činnosť

Systém obsahuje bezpečnostné prvky známe v čase výroby. Je možné, že osoby s kriminálnymi úmyslami majú záujem o rozvinutie technológií, ktoré by znížili efektívnosť tohoto systému. Je dôležité pravidelne sa uisťovať, či je systém stále dostatočne efektívny a pokiaľ už nespĺňa dostatočnú ochranu modernizovať ho alebo ho vymeniť za nový.

### Narušitelia

Narušitelia môžu vstúpiť do objektu nechránenými priestormi, oklamať nejakým spôsobom (prekrytie šošovky a pod.) detektor pohybu, obísť detekčné pole detektoru, odstaviť signalizačné zariadenie alebo narušiť správnu funkciu systému.

### Porucha napájania

Ústredňa, detektory, požiarne hlásiče a ostatné zariadenia systému požadujú pre správnu funkciu adekvátny spôsob napájania el. energiou. Pokiaľ je zariadenie napájané z akumulátoru, trvá riziko zlyhania akumulátoru. Aby akumulátor nezlyhal, musí byť dobíjaný, v dobrom stave a správne nainštalovaný. Pokiaľ je zariadenie napájané iba z hlavného AC napájania, akékoľvek prerušenie napájacieho zdroja (teda aj



chvíľkové) spôsobí nefunkčnosť zariadenia počas tohoto výpadku napájania. Výpadky napájania akejkoľvek dĺžky sú často sprevádzané kolísaním napätia, ktoré môže spôsobiť poškodenie el. systému ako napríklad bezpečnostného systému. Ak nastane výpadok hlavného napájania, okamžite vykonajte kompletný test systému, aby ste sa presvedčili, či systém funguje správne.

#### **Poruchy vymeniteľných batérií**

Bezdrôtové vysielacie tohoto systému boli navrhnuté tak, aby životnosť ich batérií trvala za normálnych podmienok niekoľko rokov. Okolité podmienky ako vysoká vlhkosť, vysoká či nízka teplota alebo veľké teplotné kolísanie môžu znížiť životnosť batérií. Pokiaľ má niektoré zariadenie slabú batériu, je potrebné ho okamžite vymeniť, inak možno očakávať zlyhanie funkcie tohoto zariadenia. Pravidelné testovanie a údržba zachovávajú systém v dobrom prevádzkovom stave.

#### **Rádiofrekvenčné zariadenia**

Signál vysielaný bezdrôtovými zariadeniami môže byť pre prijímač príliš slabý, pokiaľ sú medzi zariadením a prijímačom kovové objekty alebo prvky, ktoré spôsobujú či už úmyselné alebo neúmyselné rušenie rádiových frekvencií.

#### **Užívatelia systému**

Užívateľ môže byť takisto neschopný použiť panic alebo núdzový spínač z dôvodu dočasného alebo trvalého fyzického handicapu, dostať sa k tomuto zariadeniu načas alebo mu môže byť neznáme použitie systému v núdzovom stave. Je dôležité, aby si všetci užívatelia opakovali správne používanie systému a hlavne čo robiť a ako sa správať pri vzniknutom poplachu.

#### **Detektory dymu**

Detektory dymu patriace do tohoto systému môžu z viacerých dôvodov spôsobiť zlyhanie informovania užívateľov o požiari. Detektory dymu môžu byť nesprávne nainštalované alebo umiestnené. Dym sa nemusí dostať do detektoru pokiaľ je požiar v komíne, v stene, na streche alebo v miestnosti oddelenej dverami. Dymové detektory takisto nemusia odhaliť požiar vzniknutý na inom podlaží alebo v inej budove. Každý požiar je odlišný v množstve vyprodukovaného dymu a stupňa horenia. Dymové detektory nedokážu odhaliť všetky typy požiarov rovnako dobre. Detektory požiaru nemusia poskytnúť včasné varovanie pred požiarom spôsobeným z nebalosti alebo rizikovou udalosťou ako napríklad fajčenie v posteli, prudký výbuch, únik plynu, nesprávne uskladnenie horľavých materiálov, preťaženie elektrických okruhov, zápalky v rukách detí alebo podpaľáčstvo. Takisto v prípade že detektor dymu funguje správne, môže za určitých okolností nedostatočné varovanie spôsobiť, že nestihnú všetci užívatelia načas uniknúť pred spôsobením zranenia alebo smrti.

#### **Detektory pohybu**

Detektory pohybu dokážu odhaliť pohyb iba v rozmedzí ich dosahu, ako je uvedené v ich inštaláčnom návode. Nedokážu rozlišovať medzi užívateľom a narušiteľom. Detektory pohybu neposkytujú volumetrickú ochranu priestoru. Detektory majú skupinu detekčných lúčov a dokážu zachytiť pohyb iba v nezatarasenom priestore pokrytom týmito lúčmi. Nedokážu zachytiť pohyb, ktorý nastane za stenami, za stropmi, pod podlahou, za zatvorenými dverami, za sklenenými prepážkami, za sklenenými dverami alebo oknami. Akýkoľvek tamper, či už úmyselný alebo neúmyselný, ako napríklad maskovanie, zafarbenie alebo zastreikanie šošoviek, zrkadiel alebo ktorýchkoľvek častí detekčného systému môže narušiť správnu funkciu detektoru. Infrapásivné detektory pracujú na princípe senzitivity zmien v teplote. Ich efektívnosť môže byť znížená, pokiaľ sa teplota okolia priblíži teplote ľudského tela, alebo ak sa v detekčnom poli alebo v jeho tesnej blízkosti nachádza zdroj vyžarovania tepla. Zdrojom vyžarovania tepla môže byť napríklad radiátor, vyhrievač, pec, gril, kozub, slnečné žiarenie, výpusť pary, osvetlenie a pod.

#### **Signalizačné zariadenia**

Signalizačné zariadenia ako sirény, zvončeky, klaksóny alebo blikače nemusia upozorniť ľudí alebo prebudiť spiacich, pokiaľ sú umiestnené za stenou alebo dverami. Ak sú signalizačné zariadenia umiestnené na inom podlaží, je menšia pravdepodobnosť upozornenia na poplach alebo zobudenia spiacich. Audio signalizačné zariadenia môžu byť rušené iným zdrojom zvuku ako rádio, televízor, klimatizácia, hluk z vonku a pod. Audio signalizačné zariadenia nemusia byť počuté osobami zo sluchovou vadou.

#### **Telefónna linka**

Ak sa používa telefónna linka na prenos poplachov, treba si uvedomiť, že môže byť nejaký čas mimo prevádzky alebo obsadená. Takisto môže narušiť prerušiť telefónne vedenie alebo zmať odoslanie poplachu zásahom do linky, ktorý môže byť dosť ťažko odhaliteľný.

#### **Nedostatok času**

Za určitých okolností sa môže stať, že aj napriek tomu, že systém funguje správne, osoby v objekte nebudú v bezpečí včas z dôvodu neschopnosti včas reagovať na varovanie. Aj keď je systém monitorovaný, odzva na záchranu osôb alebo ich majetku nemusí byť načas.

#### **Zlyhanie komponentov**

Aj napriek všetkému úsiliu spraviť systém maximálne spoľahlivý, môže systém zlyhať kvôli poruche niektorého komponentu.

#### **Nedostatočné testovanie**

Väčšina problémov ktoré môžu nastať pri prevádzke systému možno odhaliť pri pravidelnom testovaní a údržbe. Kompletne celý systém by mal byť testovaný týždenne a ihneď po vlámaní, pokuse o vlámanie, požiari, búrke, zemetrasení, nehode budovy alebo akémukoľvek druhu konštrukčnej aktivity vo vnútornej alebo vonkajšej časti budovy. Test by mal zahŕňať všetky detekčné zariadenia, klávesnice, ovládacie panely, signalizačné zariadenia a akékoľvek ďalšie činné zariadenia, ktoré sú súčasťou systému.

#### **Bezpečnosť a poistenie**

Bez ohľadu na schopnosti systému, tento nenahradzuje poistenie majetku a života. Poplachový systém takisto nenahradzuje rozvážne správanie sa osôb (majitelia, nájomníci či iné osoby) vo vzťahu k ich vlastníctvu v chránenom objekte, ktorým môžu predísť alebo minimalizovať škodlivé následky pri núdzovej situácii.

Distribúované spoločnosťou:

KomBit-Alarm spol. s r.o.



## Obsah

O Vašom zabezpečovacom systéme	2
Systémové klávesnice	3
Symbole klávesníc	4
Výber jazyka klávesnice PK5500/RFK5500	5
Aktivácia a deaktivácia systému	5
Núdzové klávesy	7
Po spustení poplachu	7
Nulovanie detektorov	7
Nastavenie dátumu a času	7
Vyradenie zón	7
Poruchové stavy	8
Zvonkohra	9
Programovanie prístupových kódov	9
Užívateľské funkčné príkazy	11
Nastavenie jasú / kontrastu	12
Zmena úrovne bzučiaka	12
Prehliadanie záznamu udalostí	12
Zobrazenie globálneho stavu	13
Referenčné informácie	13
Test systému	14
Návod pre umiestnenie detektorov dymu	15